

# Strategický rozvojový plán

## Obce Týništěčko

na roky 2018 – 2035



©Strategický komunitní tým Obce Týništěčko 2018, 2025

Proces a facilitace komunitní práce  
v roce 2025 ©E consulting E.U.R., s.r.o

Evaluace a aktualizace 2025  
Verze\_01\_25\_12

|               |  |                  |
|---------------|--|------------------|
| <b>Obsah:</b> | <b>Úvod.....</b>   | <b>3</b>         |
|               | <b>1. Doložka schválení zastupitelstvem.....</b>   | <b>4</b>         |
|               | <b>2. Vize: „Týnišťko 2035“.....</b>   | <b>5</b>         |
|               | <b>3. Popis strategického procesu.....</b>   | <b>6</b>         |
|               | Fáze   |                  |
|               | Prezence strategického týmu  |                  |
|               | Práce strategického týmu   |                  |
|               | Vybrané zpětnovazební ukazatele  |                  |
|               | <b>4. Sociodemografická analýza (2018).....</b>  | <b>10</b>        |
|               | <b>5. Evaluace strategických priorit a opatření.....</b>                                   | <b>26</b>        |
|               | <b>6. S.W.O.T. analýza komunitního týmu (2025).....</b>                                    | <b>29</b>        |
|               | Komentář   |                  |
|               | <b>7. Audit zdrojů Obce Týnišťko.....</b>  | <b>32</b>        |
|               | Komentář   |                  |
|               | <b>8. Klíčové problémy a potřeby.....</b>  | <b>32</b>        |
|               | <b>9. Strategické priority obce a jejich specifikace<br/>    pro roky 2025 – 2035.....</b> | <b>33</b>        |
|               | <b>10. Plán rozšíření a kalendář aktualizace strategie.....</b>                            | <b>36</b>        |
|               | <b><i>Příloha 1: Fotoreportáž z evaluace a aktualizace strategie.....</i></b>              | <b><i>37</i></b> |

## ÚVOD:

Práce na komunitním strategickém dokumentu obce Týništko byly zahájeny v září 2017 na základě zařazení do projektu „Komunitní rozvoj mikroregionu Vysokomýtsko“ CZ.03.4.74/0.0/0.0/16\_033/0002981 z iniciativy starosty Stanislava Kopeckého a rozhodnutí zastupitelstva.

Projekt v obci nastartovala komunitní dílna občanů uskutečněná 14. září 2017 za účasti 39 účastníků. Strategie byla dokončena v únoru 2018. Pozvání podílet se na obecní strategii přijalo 16 občanů. Ti vytvořili komunitní tým, v němž byly zastoupeny různé sektory, věkové i zájmové skupiny, ženy i muži.

Strategický plán vznikl na základě aktuální situace obce na přelomu let 2016/17, bere do úvahy strategické zdroje a dostupné možnosti. Vychází ze společného zájmu a aktivity občanů, podnikatelů a zastupitelstva. Stal se výchozím bodem pro operativní plánování a nastavil základnu pro tvorbu místních politik na roky 2018-2035.

Na základě rozhodnutí **zastupitelstva byl v roce 2025 strategický plán obce evaluován a aktualizován**, protože v průběhu minulých let došlo ke splnění řady opatření a zároveň se změnila vnější podmínky, za nichž je strategie naplňována. V komunitním procesu se práce na plánu zúčastnilo 19 občanů obce.

..

# **DOLOŽKA**

## **pro schválení zastupitelstvem obce**

### **Strategický rozvojový plán obce Týništko Evaluovaná a aktualizovaná verze 2025 na roky 2025 – 2035**

byl zastupitelstvem obce Týništko schválen jako součást základních dokumentů obce na řádné veřejné schůzi zastupitelstva dne 2026.

|                               | Jméno | Podpis |
|-------------------------------|-------|--------|
| <b>Pro přijetí hlasovali:</b> |       |        |

**Proti přijetí hlasovali:**

**Zdrželi se hlasování:**

**Nepřítomni:**

Občané obce budou se strategií seznámeni na internetových stránkách a zájemci si mohou vyzvednout kompletní Strategii na obecním úřadu a v knihovně ? na CD.

Vysvětlení aktualizovaných priorit strategie bude provedeno na webové stránce obce.

Kulaté razítko obce

## 2. VIZE: Týnišťko 2035

### Vize Týnišťko 2035

Týnišťko je rostoucí, pulzující a živá obec.

Po opravených cestách se občané bezpečně dostanou do okolních obcí i na vlak.

V obci stojí nové domy i v prostoru bývalého kravína.

Pracovní možnosti a sociální zázemí přitahují nové obyvatele.

Pro sportovní a kulturní vyžití jsou využívány zajímavé areály, které aktivní občané a spolky s podporou celé obce oživují zájmovou činností pro všechny generace.

Upoutává zeleň v obci zasazené do zajímavé a zdravé krajiny.

Do Týnišťka si nacházejí cestu turisté a návštěvníci.

*Vize 2035 byla bez úprav potvrzena komunitním týmem v roce 2025*

# 3. POPIS STRATEGICKÉHO PROCESU

**Postup při evaluaci a aktualizaci sestával ze dvou oblastí.**

## **První byla komunitně týmová práce občanského týmu s facilitací**

Obsahovala zejména podrobnou evaluaci priorit a opatření (2017-2025), týmovou SWOT analýzu, definici tří základních problémů/potřeb obce a kontrolu platnosti původního auditu zdrojů. Ve strategické části pak potvrzení vize a aktualizaci priorit a opatření.

**Druhá oblast byla expertní.** Z úsporných důvodů bylo vypuštěno nové zpracování sociodemografie s výjimkou shrnutí základních demografických dat na straně 25. Byl stanoven a popsán popis procesu, komentáře SWOT analýzy, auditu zdrojů a stanovení hlavních problémů. Na závěr byl výsledný dokument editován a vydán.

## **Proces skupinové fáze práce:**

Všichni občané byli osloveni prostřednictvím všech obecních komunikačních kanálů s výzvou podílet se na aktualizaci strategického plánu. Osobně byli pozváni všichni zastupitelé a členové strategického týmu z roku 2017.

- Při úvodní schůzce byl vysloven souhlas s použitím pravidel týmu z roku 2017, byla provedena po jednotlivých opatřeních v rámci dvou skupin evaluace strategie. Bylo určeno, která opatření byla splněna, u kterých dále pokračovat, a která ze strategie vyřadit.
- Metodou brainstormingu byla vytvořena aktuální SWOT analýza (analýza silných a slabých stránek, příležitostí a ohrožení).
- Byly určeny hlavní problémy/potřeby obce k zaměření pro následující období.
- Byl potvrzen audit zdrojů obce z roku 2017.
- Bylo schváleno původní znění vize obce
- Byla formulována aktualizovaná znění opatření a konkrétní projekty
- Na konci každého ze setkání členové týmu vyplnili zpětnovazební dotazník

## **Náplň expertní fáze**

- Hlavním úkolem byla facilitace práce občanského týmu.
- V rámci zpracování dokumentu byl popsán strategický proces včetně vyhodnocení zpětnovazebních dotazníků.
- Na základě obecní matriky a statistických dat ČSÚ byla stručně publikována demografická data z období 2017-2025, zpracovány komentáře a poznámky k evaluaci, SWOT analýze a návrhové části a byla provedena editace strategie do formy dokumentu.

## Strategický komunitní tým obce byl utvořen takto:

Výzva ke spolupráci na strategii byla zveřejněna s tím, že se může zúčastnit kdokoliv, komu jde o rozvoj Týnišťka a chce se na této práci podílet. Oslovení zajišťoval všemi způsoby starosta Stanislav Kopecký. Na práci týmu se podílelo celkem 19 lidí, z toho 6 členů sedmičlenného zastupitelstva a 6 žen. Podíl na práci týmu a rozsah týmové práce jsou zachyceny v sumáři týmové práce níže. Tým společně pracoval na dvou večerních schůzkách."

## Prezence strategického týmu Týnišťko

| Jméno              | Sektor | 21. 10. 2025 | 3. 12. 2025 | Hodin |
|--------------------|--------|--------------|-------------|-------|
| Lubomír Jirout     | V      | x            |             | 2,5   |
| Božena Jasanská    | O      | x            | x           | 5     |
| Stanislav Kopecký  | V      | x            | x           | 5     |
| Ludmila Richterová | O      | x            | x           | 5     |
| Monika Dvořáková   | O      | x            | x           | 5     |
| Jaroslav Jatmar    | O      | x            |             | 2,5   |
| David Mikeš        | O      | x            |             | 2,5   |
| Jiří Hájek         | V      | x            | x           | 5     |
| Miloš Novák        | O      | x            |             | 2,5   |
| Markéta Michková   | V      | x            | x           | 5     |
| Luděk Černý        | V      | x            | x           | 5     |
| M. Vaňásková       | O      |              | x           | 2,5   |
| Mateusz Szrezter   | O      |              | x           | 2,5   |
| Jiří Hájek ml.     | O      |              | x           | 2,5   |
| Ladislav Plšek     | O      |              | x           | 2,5   |
| Jan Richter        | V      |              | X           | 2,5   |
| Vojtěch Vokoun     | O      |              | x           | 2,5   |

|   |   |  |   |           |
|---|---|--|---|-----------|
| Richter                                 | O |  | x | 2,5       |
| Kopecká                                 | O |  | x | 2,5       |
| <b>Počet odpracovaných hodin celkem</b> |   |  |   | <b>65</b> |

Sektor: V – veřejná správa – zastupitelé (6), O – občané a zástupci spolků (13)

## **ZPŮSOB PRÁCE TÝMU**

Tým pracoval podle pravidel z minulých setkání, která za souhlasu všech členů přijal. Jejich dodržování bylo úkolem facilitátora týmové práce. Ten řídil rovněž procesní kroky vedoucí ke splnění cíle.

Byly využívány metody týmové práce, zejména brainstorming a kreativní práce ve skupinách, Facilitátor nezasahoval věcně do práce a neomezoval ani neusměrňoval členy týmu v jejich názorech.

### **Pravidla strategického týmu**

**Cíl: Společně evaluovat a aktualizovat strategický plán**

Pravidla týmu:

1. Každý může říct názor
2. Nasloucháme názorům druhých
3. Nacházíme společnou řeč
4. Rozhodujeme se za souhlasu všech, když se nedohodneme, rozhodnutí odložíme

Pravidla jsou otevřená.

Na začátku každého setkání týmu po seznámení s programem facilitátor tým informoval o výsledcích dílčí evaluace-vyhodnocení zpětnovazební dotazníků z minulé schůzky. Závěry zpětné vazby tým reflektoval ve své další činnosti. Hlavní náplň každé schůzky byla facilitovaná kreativní činnost týmu s respektováním pravidel a s využitím spolupráce a synergie. Na konci schůzky členové týmu vyplnili zpětnovazební dotazník. Klíčové evaluační ukazatele jsou v následující tabulce.

## ZPĚTNÁ VAZBA – VYBRANÉ UKAZATELE

(procenta positivity odpovědi při schůzkách týmu byla stanovena jako průměr všech odpovědí s váhami ano - 100%, spíše ano - 66,6%, spíše ne - 33,3%, ne - 0%)

| Otázka/ Datum schůzky týmu   | 21.10.2025 | 3.12.2025 |
|--|------------|-----------|
| Jste spokojeni s dnešním setkáním/s Vaší dnešní prací?   | 76 %       | 83 %      |
| Pracovalo se Vám společně dobře/Jak jste se dnes cítili?   | 93 %       | 78 %      |
| Myslíte, že bude tento strategický tým zdrojem myšlenek a nápadů pro další rozvoj obce?  | 63 %       | -         |
| Jste spokojeni s vyhodnocením/evaluací stávající strategie/Jsou vyhodnocení minulé strategie, SWOT analýza a popis hlavních problémů dostatečným východiskem pro návrh plánu na příští období? | 80 %       | 78 %      |
| Vystihuje dle Vašeho názoru SWOT analýza situaci v obci?   | 83 %       | -         |
| Mapuje audit zdrojů využitelné rozvojové zdroje obce?  | 76 %       | -         |
| Vystihují Vámi uvedené problémy situaci v obci?  | 86 %       | -         |
| Myslíte si, že navržená opatření a aktivity ukazují cestu k řešení toho, co obec potřebuje?  | -          | 76 %      |
| Jste spokojeni s facilitací?   | 73 %       | 81 %      |
| Myslíte, že jste se při dnešní práci uplatnili?  | 68 %       | 71 %      |

*Komentáře členů týmu:*

### **1. setkání týmu 21. 10. 2025**

*Co Vám chybělo? Co byste se chtěli dozvědět?*

*Chcete něco sdělit nebo se zeptat?*

Zbytečně dlouhé

Ne, Ne

### **2. setkání týmu 3. 12. 2025**

*Co Vám chybělo?*

Gin + tonic

*Chcete něco sdělit nebo se zeptat?*

Ne, Ne

Mohlo to být kratší

## 4. SOCIODEMOGRAFICKÁ ANALÝZA (2017)

### I. Úvod

Obec Týnišťko leží v nadmořské výšce 262 m n. m., v Pardubickém kraji přibližně 8 km na severozápadně od města Vysoké Mýto.



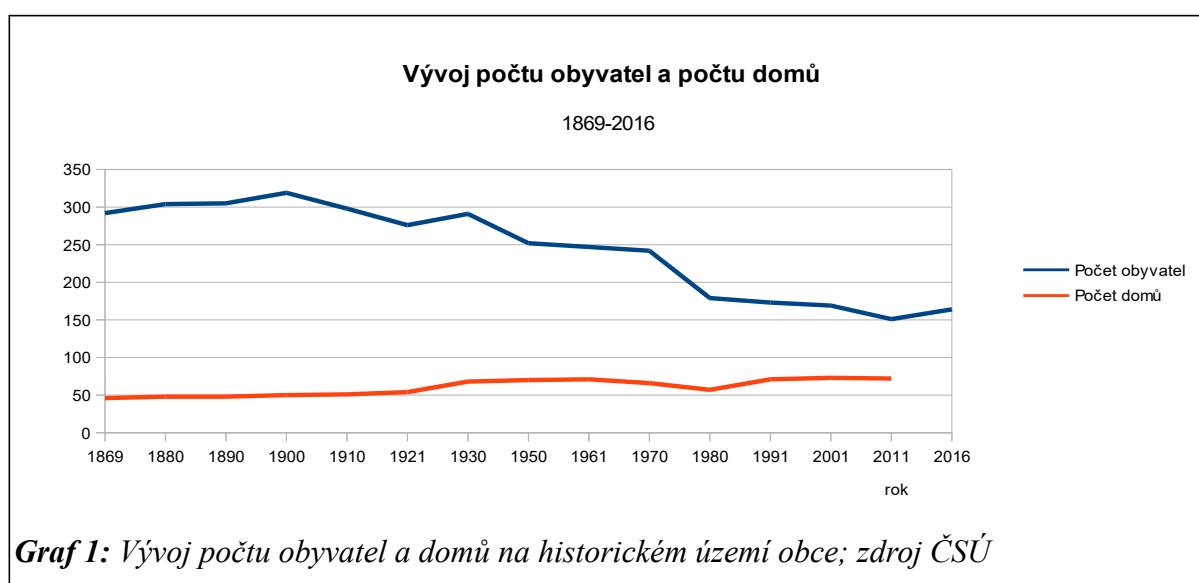
Nejstarší dochovaná písemná zpráva o obci se datuje k roku 1334. Ke konci roku 2016 žilo v obci tvořené jednou místní částí 164 obyvatel v 72 domech.

Půdní fond katastru obce a jejích částí obsahuje celkem 411 ha plochy, rozdělené mimo jiné na 134 ha zemědělských, 250 ha lesních, 5 ha vodních a 4 ha zastavěných ploch. Díky nadpolovičnímu podílu lesů na celkové rozloze katastru je index ekologické stability krajiny na území obce roven hodnotě 2,38.

## II. Obecná demografie

Obec byla do konce roku 2006 součástí okresu Pardubice. S účinností od 1. ledna 2007 se stala součástí okresu Ústí nad Orlicí. Pro účely srovnání jsou sociodemografické údaje obce zasazeny dle možnosti datových zdrojů do časových řad a porovnávány s územními celky:

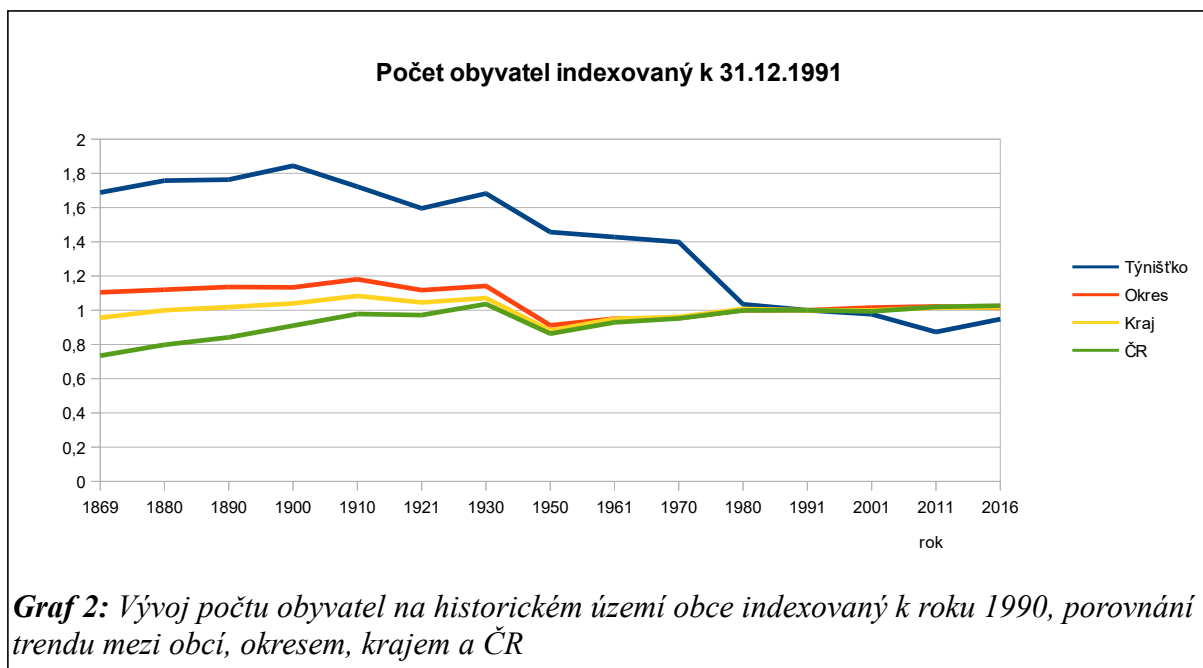
- okres Ústí nad Orlicí
- Pardubický kraj
- Česká republika



|                | 1869 | 1880 | 1890 | 1900 | 1910 | 1921 | 1930 | 1950 |
|----------------|------|------|------|------|------|------|------|------|
| Počet obyvatel | 292  | 304  | 305  | 319  | 298  | 276  | 291  | 252  |
| Počet domů     | 46   | 48   | 48   | 50   | 51   | 54   | 68   | 70   |
|                | 1961 | 1970 | 1980 | 1991 | 2001 | 2011 | 2016 |      |
| Počet obyvatel | 247  | 242  | 179  | 173  | 169  | 151  | 164  |      |
| Počet domů     | 71   | 66   | 57   | 71   | 73   | 72   | -    |      |

**Tabulka 1:** Vývoj počtu obyvatel a domů na historickém území obce; zdroj ČSÚ

Počet obyvatel v období let 1869 -1900 rostl. Od roku 1900 převážně klesal. Zatímco v roce 1869 žilo na území obce 292 obyvatel, pak v roce 2016 to bylo 164 obyvatel, což značí pokles cca 48%. Při sčítání v roce 1900 došlo ke krátkodobému nárůstu počtu obyvatel. Od posledního sčítání v roce 2011 počtu obyvatel ke konci roku 2016 také vzrostl.



Srovnání počtu obyvatel mezi jednotlivými porovnávanými oblastmi bylo provedeno pomocí indexování absolutních hodnot parametrů obce a jednotlivých oblastí. Hodnoty z roku 1991 jsou považovány za 100%. Hodnoty ostatních let jsou uvedeny jako poměr k hodnotě z roku 1991. Tímto způsobem můžeme porovnat vývoj mezi jednotlivými oblastmi bez zkreslení způsobeném rozdílnými absolutními počty.

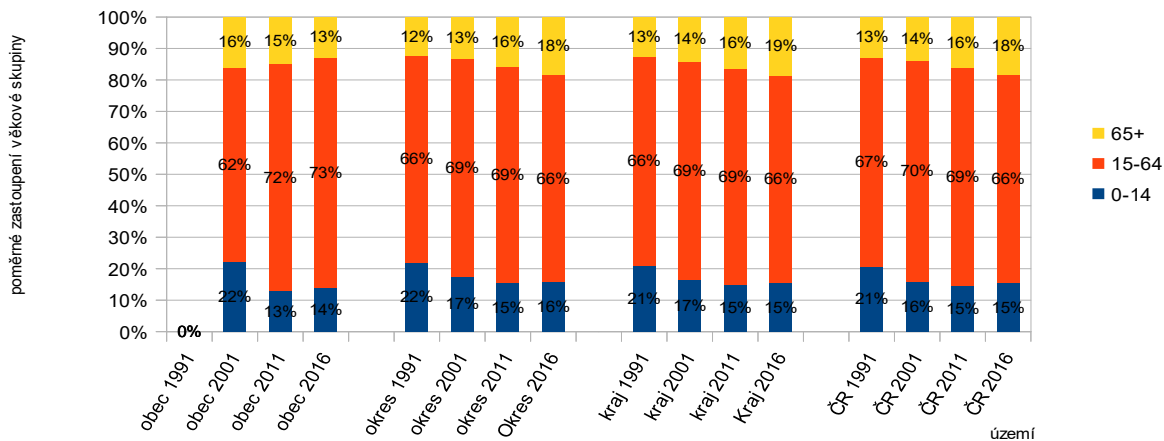
|         | 1869      | 1880      | 1890       | 1900       | 1910       | 1921       | 1930       | 1950      |
|---------|-----------|-----------|------------|------------|------------|------------|------------|-----------|
| Týniště | 292       | 304       | 305        | 319        | 298        | 276        | 291        | 252       |
| Okres   | 150 395   | 152 496   | 154 673    | 154 328    | 160 828    | 152 120    | 155 436    | 124 103   |
| Kraj    | 486 227   | 508 728   | 518 094    | 528 830    | 551 164    | 531 909    | 544 849    | 448 382   |
| ČR      | 7 565 463 | 8 223 227 | 8 666 456  | 9 374 028  | 10 076 727 | 10 009 480 | 10 674 240 | 8 896 086 |
|         | 1961      | 1970      | 1980       | 1991       | 2001       | 2011       | 2016       |           |
| Týniště | 247       | 242       | 179        | 173        | 169        | 151        | 164        |           |
| Okres   | 129 516   | 129 898   | 136 210    | 136 150    | 138 247    | 139 178    | 138 038    |           |
| Kraj    | 483 254   | 488 766   | 512 573    | 508 718    | 508 281    | 516 411    | 517 087    |           |
| ČR      | 9 571 531 | 9 807 696 | 10 291 927 | 10 302 215 | 10 230 060 | 10 505 445 | 10 578 820 |           |

**Tabulka 2:** Vývoj počtu obyvatel na historickém území obce, okresu, kraje a ČR

V rámci obce, okresu, kraje i celé republiky počet obyvatel od roku 1869 do roku 1900 setrvale rostl. Počet obyvatel v Týništěku na rozdíl od ostatních celků v zásadě setrvale klesal. V rámci okresu, kraje i ČR nastal po roce 1950 mírný růst počtu obyvatel přerušovaný krátkým poklesem v roce 2001.

### Věková struktura obyvatel

1991-2016

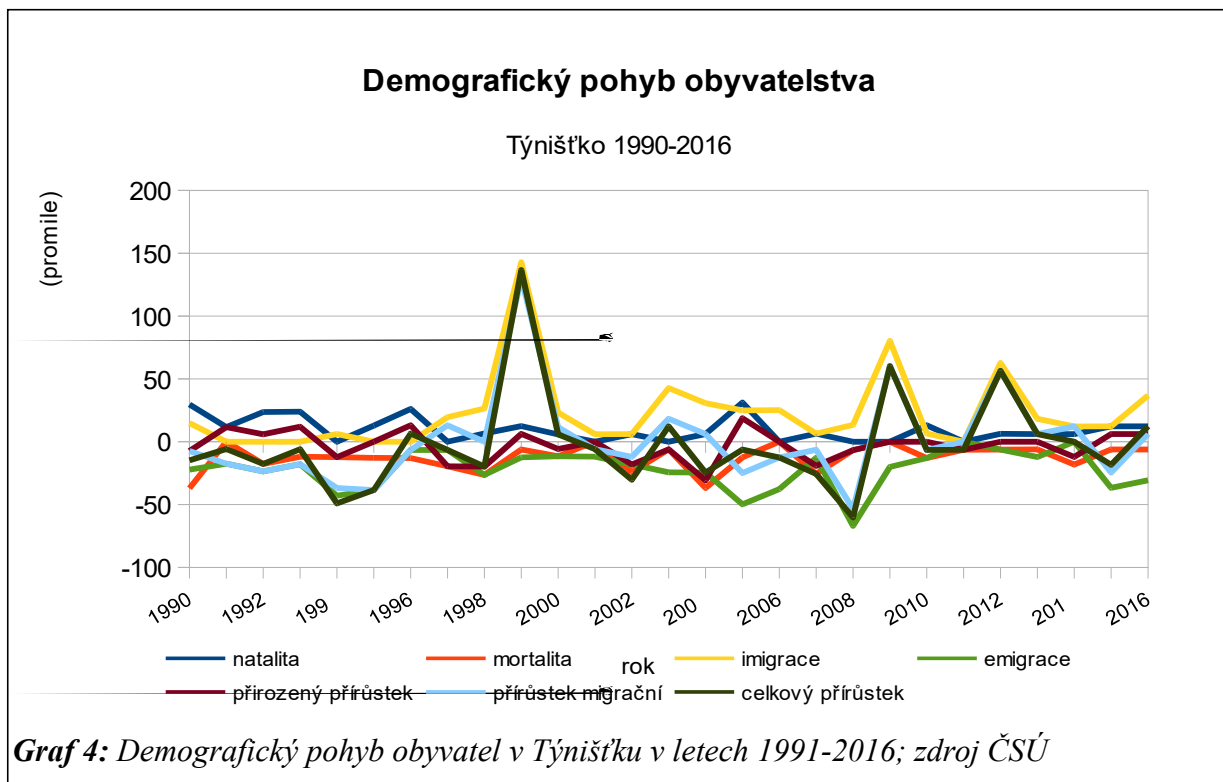


**Graf 3:** Věková struktura obyvatel obce, okresu, kraje a ČR v roce 1991; zdroj SLDB 1991-2011, veřejné databáze ČSÚ

|                   | 0-14      | 15-64     | 65+       |
|-------------------|-----------|-----------|-----------|
| <b>obec 1991</b>  | 0         | 0         | 0         |
| <b>obec 2001</b>  | 37        | 104       | 27        |
| <b>obec 2011</b>  | 20        | 112       | 23        |
| <b>obec 2016</b>  | 23        | 120       | 21        |
| <b>okres 1991</b> | 30 013    | 89 555    | 16 910    |
| <b>okres 2001</b> | 24 026    | 95 419    | 18 349    |
| <b>okres 2011</b> | 21 470    | 95 698    | 22 010    |
| <b>Okres 2016</b> | 21 691    | 91 182    | 25 306    |
| <b>kraj 1991</b>  | 107 469   | 337 304   | 64 510    |
| <b>kraj 2001</b>  | 83 924    | 351 803   | 71 449    |
| <b>kraj 2011</b>  | 77 030    | 354 670   | 84 711    |
| <b>Kraj 2016</b>  | 79 315    | 341 189   | 95 645    |
| <b>ČR 1991</b>    | 2 120 802 | 6 876 788 | 1 314 958 |
| <b>ČR 2001</b>    | 1 621 862 | 7 170 017 | 1 414 557 |
| <b>ČR 2011</b>    | 1 541 241 | 7 262 768 | 1 701 436 |
| <b>ČR 2016</b>    | 1 623 716 | 6 997 715 | 1 932 412 |

**Tabulka 3:** Věková struktura obyvatel obce, okresu, kraje a ČR v letech 1991, 2001, 2011 a 2016

V Týništku na rozdíl od srovnávaných územních celků poklesl v období 2001-2015 počet obyvatel ve věkové skupině 65+. Pokles nejstarší skupiny obyvatel klesal v absolutních číslech v poměru k celkovému počtu obyvatel obce. Počet obyvatel ekonomicky aktivních mírně rostl v absolutním i procentním vyjádření. Počet dětí po prudkém poklesu mezi lety 2001-2016 po počátečním poklesu stagnoval.



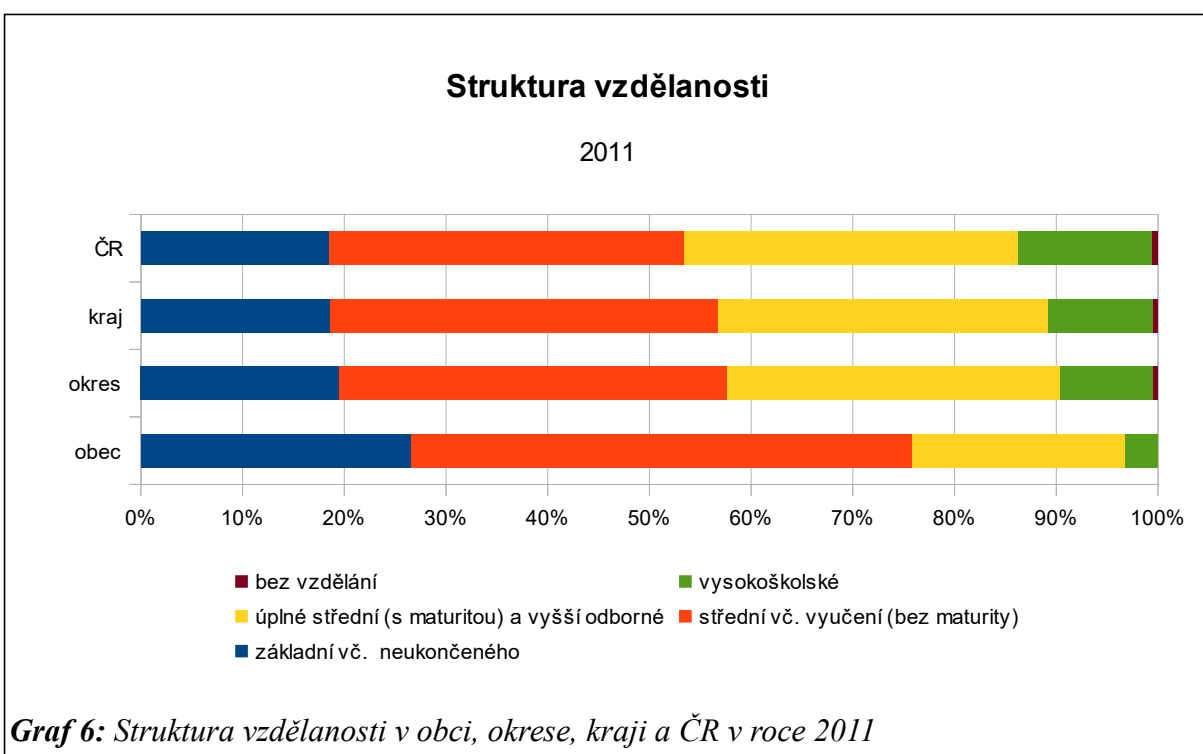
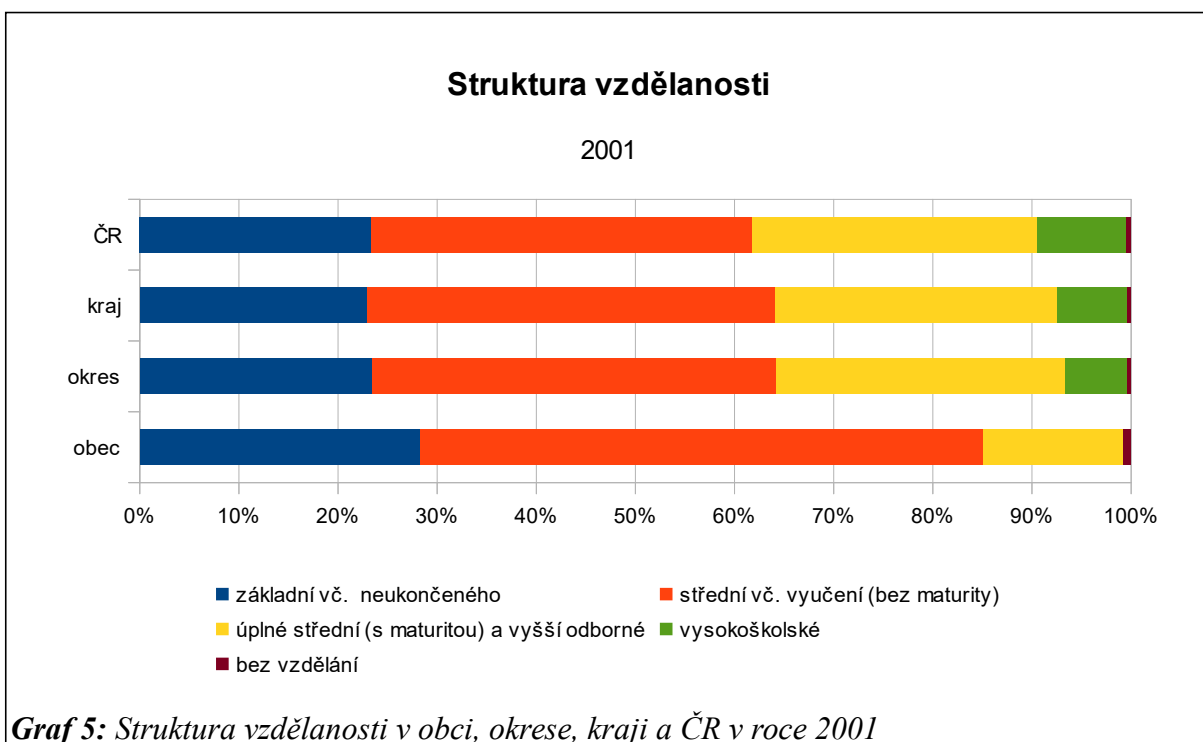
Počet obyvatel Týništko v letech 1991 až 2016 ovlivňovalo negativní saldo migrace i přirozeného přírůstu. Zvláště v letech 1971-1990 ovlivňoval stav obyvatel výrazně negativní trend k vystěhovávání se z obce. Po roce 1990 se negativní trend zastavil a v posledních 5 letech vykázal opačná čísla.

Rozdíl mezi porodností a úmrtností vykazuje po celé období let 1971-2016 negativní saldo.

|                  | natalita | mortalita | imigrace | emigrace | přirozený přírůstek | přírůstek z migrace | přírůstek celkem | změna území |
|------------------|----------|-----------|----------|----------|---------------------|---------------------|------------------|-------------|
| <b>1971-1980</b> | 26       | 34        | 8        | 75       | -8                  | -67                 | -75              | 0           |
| <b>1981-1990</b> | 29       | 33        | 11       | 51       | -4                  | -40                 | -44              | 0           |
| <b>1991-2000</b> | 20       | 21        | 35       | 33       | -1                  | 2                   | 1                | 0           |
| <b>2001-2010</b> | 10       | 20        | 38       | 44       | -10                 | -6                  | -16              | 0           |
| <b>2011-2016</b> | 7        | 8         | 23       | 14       | -1                  | 9                   | 8                | 0           |
| <b>celkem</b>    | 92       | 116       | 115      | 217      | -24                 | -102                | -126             | 0           |

**Tabulka 4:** Demografický pohyb obyvatel v Týništku v letech 1971-2016; zdroj ČSÚ

### III. Vzđelanost

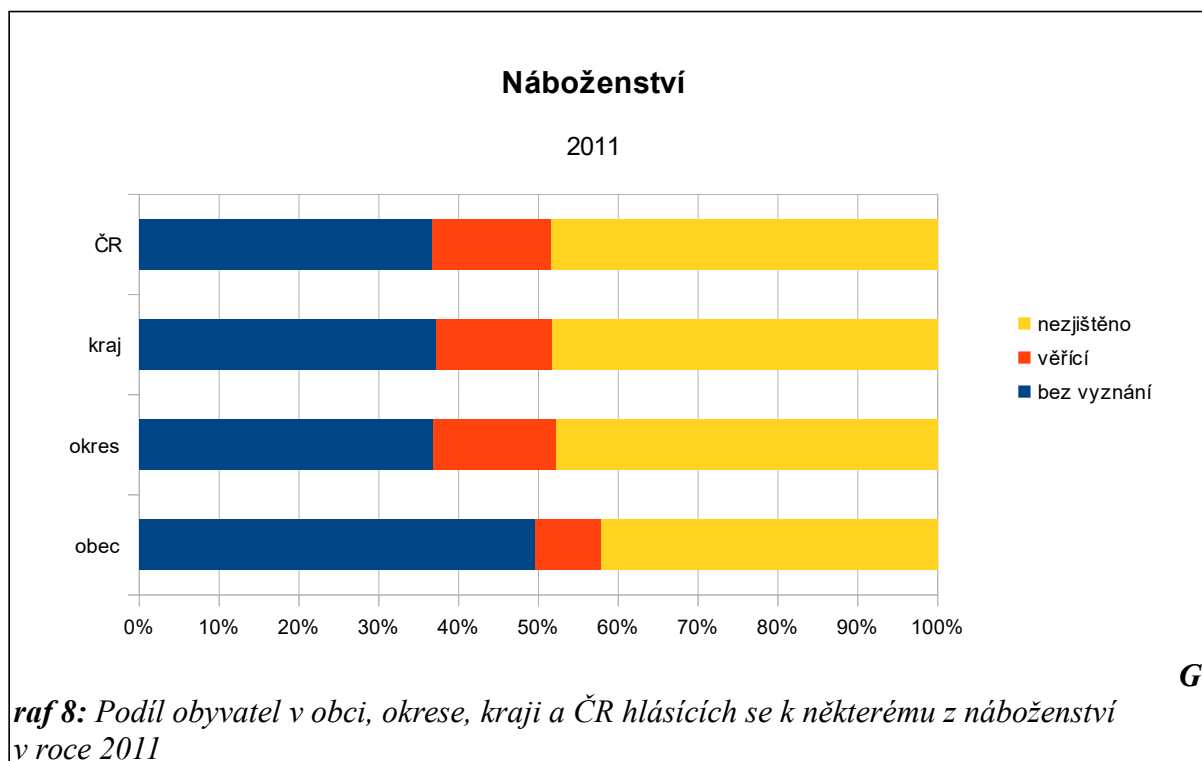
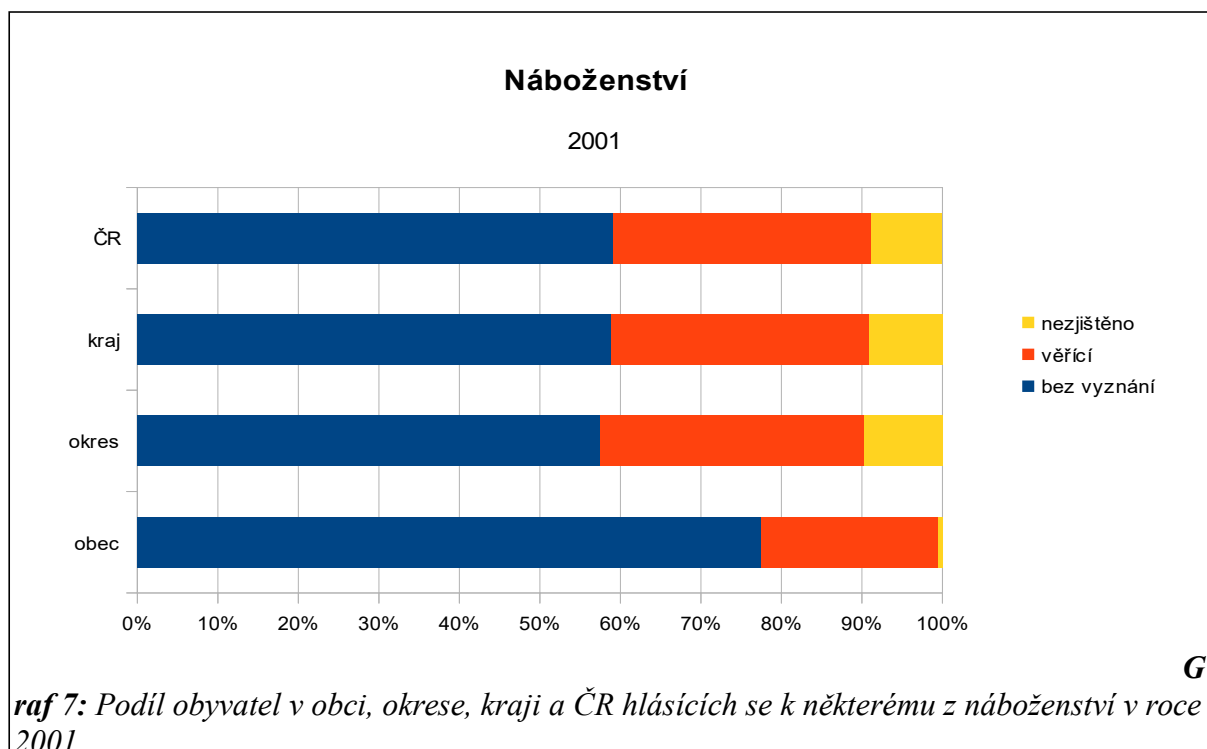


|               | základní vč.<br>neukončeného | střední vč.<br>vyučení (bez<br>maturity) | úplné střední<br>(s maturitou) a<br>vyšší odborné | vysokoškolské | bez vzdělání |
|---------------|------------------------------|--|---|---------------|--------------|
| obec r. 2001  | 36                           | 72                                       | 18  | 0             | 1            |
| okres r. 2001 | 26 687                       | 46 375                                   | 33 171  | 7 086         | 446          |
| kraj r. 2001  | 96 137                       | 172 362                                  | 118 648   | 29 662        | 1 673        |
| ČR r. 2001    | 1 975 109                    | 3 255 400                                | 2 431 171   | 762 459       | 37 932       |
| obec r. 2011  | 33                           | 61                                       | 26  | 4             | 0            |
| okres r. 2011 | 21 674                       | 42 514                                   | 36 414  | 10 163        | 513          |
| kraj r. 2011  | 77 974                       | 159 784                                  | 135 844   | 43 246        | 1 911        |
| ČR r. 2011    | 1 574 856                    | 2 963 972                                | 2 794 996   | 1 117 830     | 47 253       |

**Tabulka 5: Struktura vzdělanosti v obci, okrese, kraji a ČR v letech 2001 a 2011**

Ve struktuře vzdělanosti došlo na úkor vzdělanostních skupin bez maturitního vzdělání k posílení skupin s maturitním a vysokoškolského vzděláním. Podíl vysokoškolsky vzdělaných obyvatel nebo středoškolsky vzdělaných s maturitou se zvýšil téměř o polovinu.

## IV. Náboženství



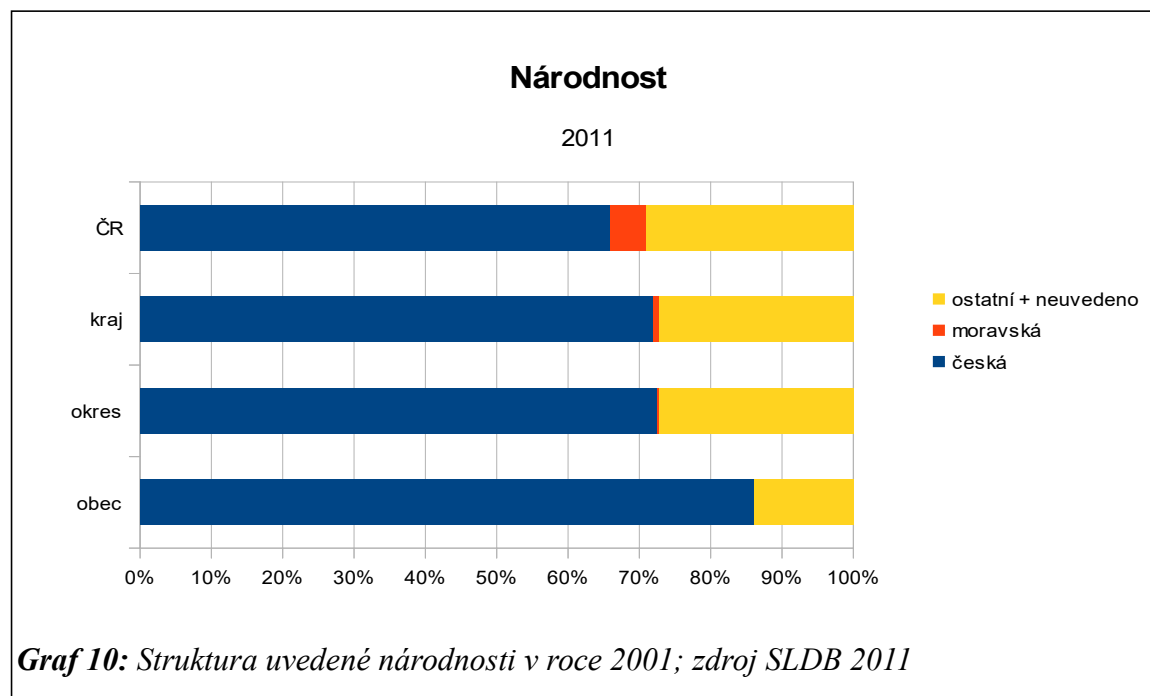
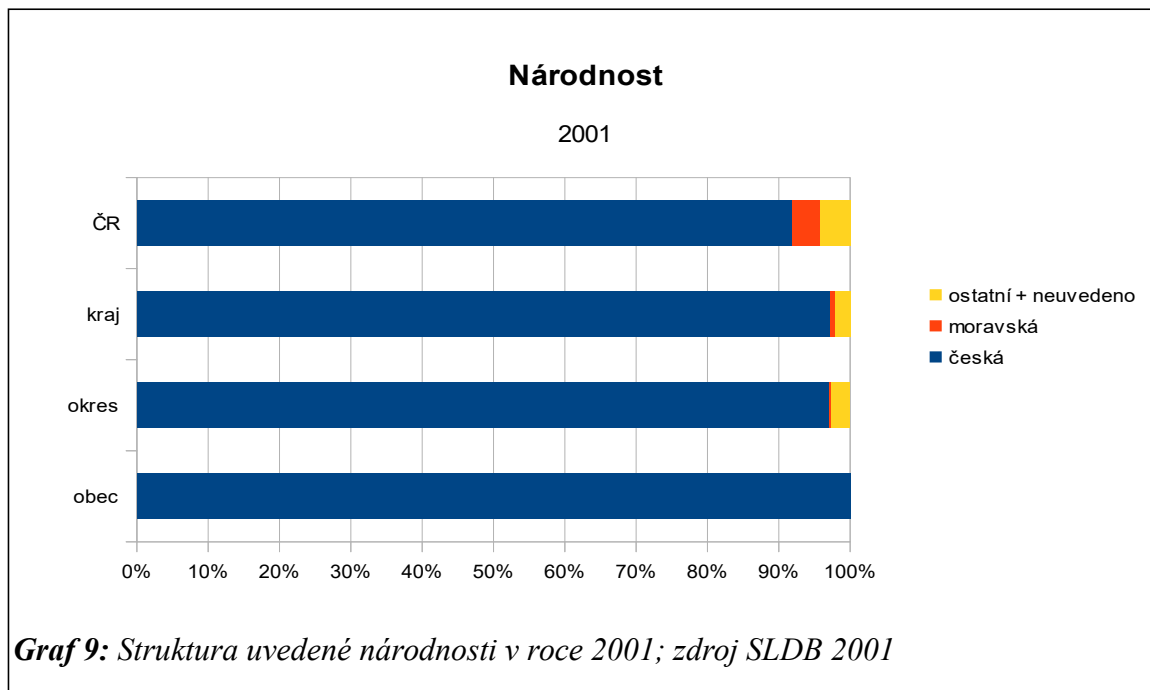
|            | bez vyznání | věřící    | nezjištěno |
|------------|-------------|-----------|------------|
| obec 2001  | 131         | 37        | 1          |
| okres 2001 | 80 148      | 45 724    | 13 515     |
| kraj 2001  | 299 199     | 162 695   | 46 387     |
| ČR 2001    | 6 039 991   | 3 288 088 | 901 981    |
| obec 2011  | 73          | 12        | 62         |
| okres 2011 | 47 172      | 19 597    | 61 253     |
| kraj 2011  | 178 566     | 70 150    | 232 034    |
| ČR 2011    | 3 612 804   | 1 467 438 | 4 774 323  |

**Tabulka 6:** Podíl obyvatel v obci, okrese, kraji a ČR hlásících se k některému z náboženství v letech 2001 a 2011

Při sčítání v roce 2011 odmítlo napříč všemi regiony téměř 50% obyvatel uvést svoji příslušnost k církvi. V Týništku poklesl počet obyvatel uvádějících, že jsou bez náboženského vyznání. Velmi výrazně poklesl počet obyvatel hlásících se k některé z církví a nejvýrazněji vzrostla skupina obyvatel, u kterých nebyl zjištěn vztah k církvi.

## V. Národnostní složení

Při sčítání obyvatelstva v roce 2011 uvedlo svoji národnost méně obyvatel. Obyvatelé, kteří národnost uvedli, se hlásili k české.



|            | česká     | moravská | ostatní +<br>neuvedeno |
|------------|-----------|----------|------------------------|
| obec 2001  | 168       | -        | 0                      |
| okres 2001 | 134 158   | 387      | 3 611                  |
| kraj 2001  | 489 142   | 3 132    | 10 763                 |
| ČR 2001    | 9 249 777 | 380 474  | 426 982                |
| obec 2011  | 130       | 0        | 21                     |
| okres 2011 | 97 845    | 398      | 36 752                 |
| kraj 2011  | 362 436   | 4 514    | 137 061                |
| ČR 2011    | 6 732 104 | 522 474  | 2 967 280              |

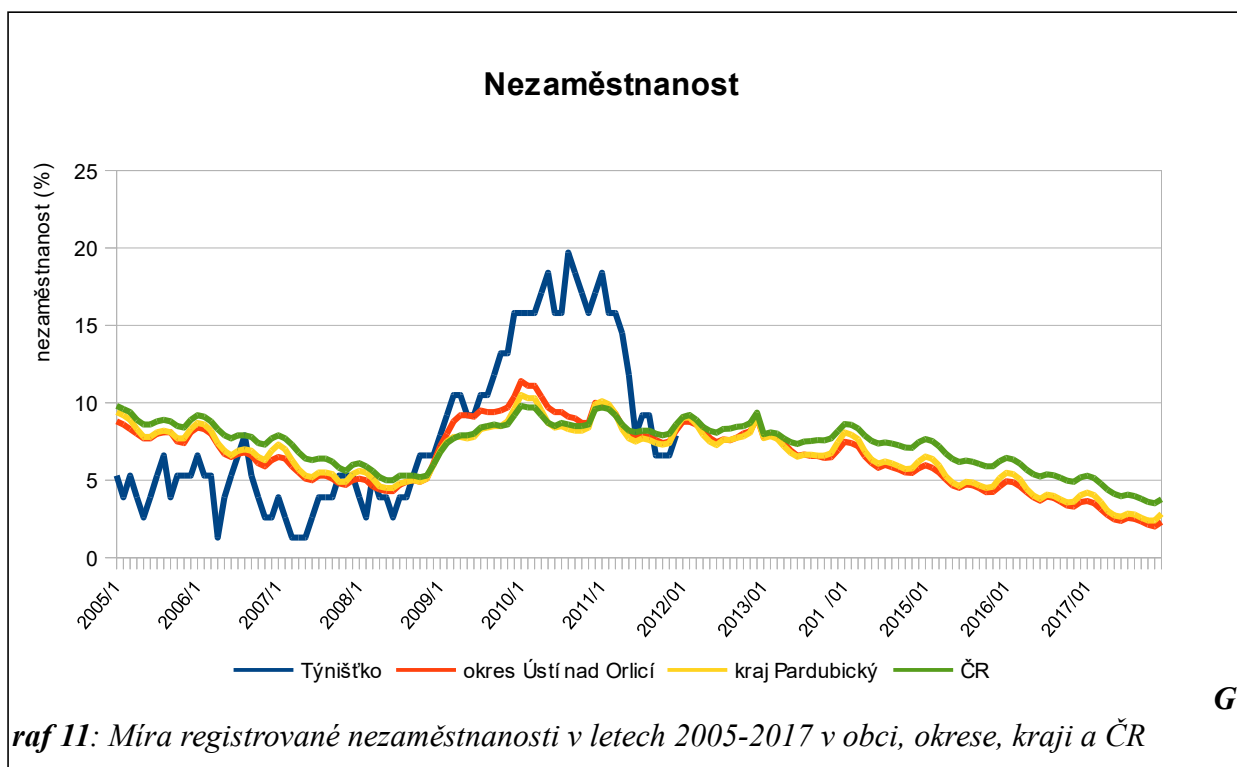
**Tabulka 7: Struktura uvedené národnosti v letech 2001 a 2011; zdroj SLDB 2001**

## VI. Nezaměstnanost

Časový průběh míry nezaměstnanosti v Týništičku kopíruje trendy v ostatních srovnávaných územích v sezónnosti. V rámci hospodářského cyklu je korelace míry nezaměstnanosti spíše volnější. V Týništičku byl rozptýl hodnot vyšší než v ostatních sledovaných územních celcích. V období nízké nezaměstnanosti byla nezaměstnanost v Týništičku nižší a v období vyšší nezaměstnanosti výrazně vyšší oproti okresu, kraji i republikovému průměru. V druhé polovině roku 2011 se nezaměstnanost v Týništičku vydala opačným směrem než ve srovnávaných vyšších územněsprávních celcích.

V roce 2012 došlo v souvislosti se změnou řízení Úřadů práce a v souvislosti s úspornými opatřeními ve státní správě k omezení podrobnosti údajů o nezaměstnanosti. Z tohoto důvodu obsahuje počínaje rokem 2012 graf pouze data za okres, kraj a republiku.

Odvozením současného stavu na základě předchozích let, věkové a vzdělanostní struktury, se lze domnívat, že míra registrované nezaměstnanosti mezi 8-10% v rámci kraje a okresu je hraniční. Při poklesu pod tuto hodnotu za kraj začne rychle klesat i nezaměstnanost v obci. Při růstu průměrné míry nezaměstnanosti v rámci kraje nad osm procent poroste nezaměstnanost v obci velmi výrazně nad tuto hodnotu. Pro poslední rok odhadujeme podle tohoto modelu nezaměstnanost v obci 0.5-4%.



## VII. Vybavenost obce

Obec je plynofikovaná, napojená na vodovod a kanalizaci. K dispozici pro potřeby obce a jejích občanů je knihovna. V obci funguje SDH Týnišťko.

## VIII. Dopravní obslužnost

Nedaleko Týnišťka v katastru Zámorsk je k dispozici zastávka železnice. V samotné obci je k dispozici autobusové spojení, mimo jiné směr blízké Vysoké Mýto, dále Moravská Třebová, Litomyšl, Jaroslav, Hradec Králové a Holice.

## IX. Krajina a nemovitě kulturní památky

**Index ekologické stability (KES) v Týnišťku je 2,38.**

KES – Koeficient ekologické stability je definován jako poměr ploch tzv. stabilních a nestabilních krajinnotvorných prvků.

| Stabilní prvky       | Nestabilní prvky         |
|----------------------|--------------------------|
| Lesní půda           | Orná půda                |
| Vodní plochy a toky  | Antropogenizované plochy |
| Trvalý travní porost | Chmelnice                |
| Pastviny             |                          |
| Mokřady              |                          |
| Sady                 |                          |
| Vinice               |                          |

Hodnoty koeficientu jsou interpretovány následovně:

**KES  $\leq$  0,1** území s maximálním narušením přírodních struktur, základní ekologické funkce musí být trvale nahrazovány technologickými zásahy

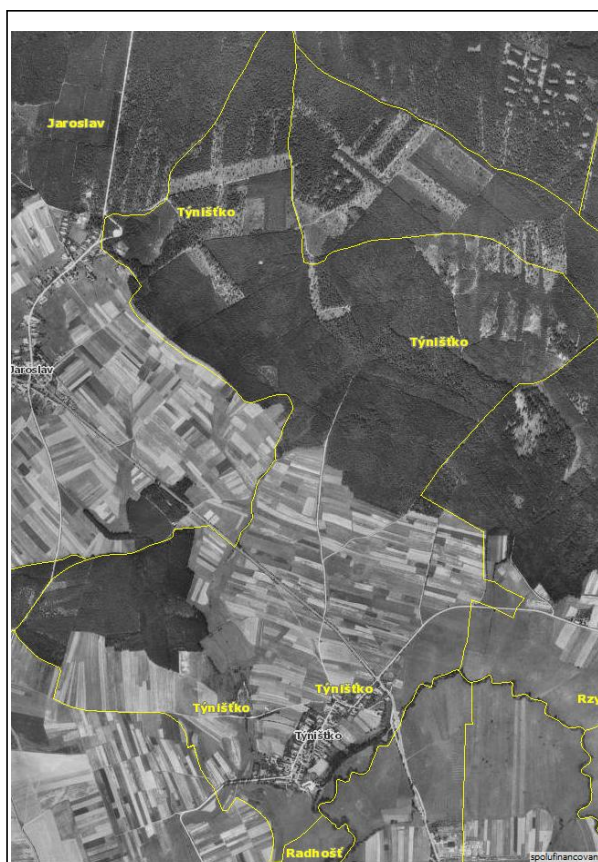
**0,1 < KES  $\leq$  0,3** území nadprůměrně využívané, se zřetelným narušením přírodních struktur, základní ekologické funkce musí být soustavně nahrazovány technickými zásahy

**0,3 < KES  $\leq$  1,00** území intenzivně využívané zejména zemědělskou velkovýrobou, oslabení autoregulačních pochodů v ekosystémech způsobuje jejich značnou ekologickou labilitu a vyžaduje vysoké vklady dodatkové energie

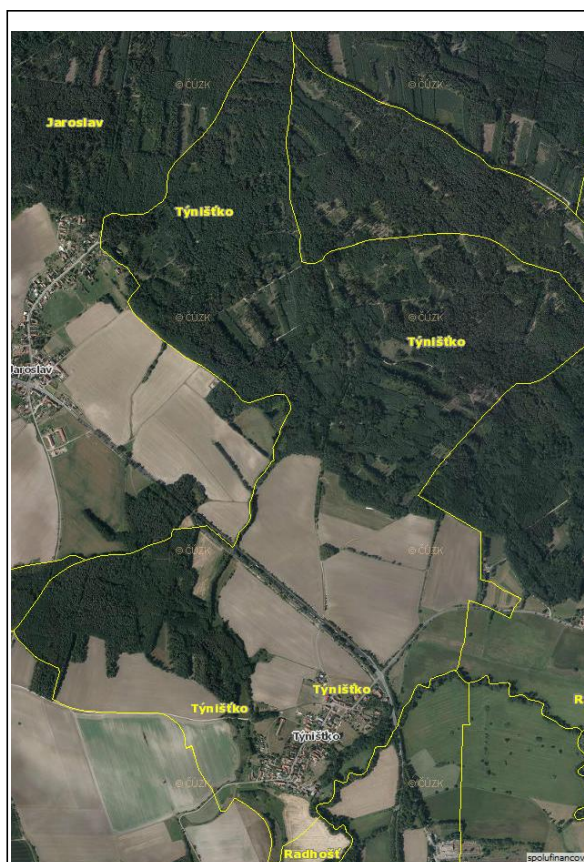
**1,00 < KES < 3,00** vcelku vyvážená krajina, v níž jsou technické objekty relativně v souladu s dochovanými přírodními strukturami, důsledkem je i nižší potřeba energo-materiálových vkladů

**KES  $\geq$  3,00** přírodní a přírodě blízká krajina s výraznou převahou ekologicky stabilních struktur a nízkou intenzitou využívání krajiny člověkem.

## Vývoj struktury krajiny katastru obce Týništko



*Ilustrace 2: Katastr obce 1952, zdroj cenia.cz*



*Ilustrace 3: Katastr obce v roce 2010, zdroj cenia.cz*

Při porovnání katastru obce v padesátých letech dvacátého století a snímku katastru z roku 2010 můžeme vidět velké sjednocené zemědělské plochy, souvislejší lesní porost a větší zastavěné území. Je zde vidět i souvislost s koeficientem ekologické stability. Jeho poměrně příznivou hodnotu zajišťuje lesní porost, a to přesto, že pole na území jsou scelena do velkých souvislých ploch.

## Nemovitě kulturní památky

| Katalogové číslo                | Název památky  | Místní část |
|---------------------------------|--|-------------|
| 1768597817<br>1768597817_0001-4 | <p><b>Venkovská usedlost</b></p> <p>Venkovská klasicistní zemědělská usedlost z doby kolem pol. 19. století, v nespalné zděné podobě čtyřstranně uzavřeného dvora, v tradičním hmotovém upořádání s dvouštitovým průčelím obytné části a menšího výměnku, mezi něž je vožena brána.</p> <p><b>0001 – obytné stavení</b><br/>Venkovská klasicistní zemědělská usedlost z doby kolem pol. 19. století, v nespalné zděné podobě čtyřstranně uzavřeného dvora, v tradičním hmotovém upořádání s dvouštitovým průčelím obytné části a menšího výměnku, mezi něž je vožena brána.</p> <p><b>0002 – výměnek</b><br/>Bývalý výměnek velké zemědělské usedlosti z doby kolem pol. 19. století, v podobě menšího obytného domu o světnici a síni, s navazující hospodářskou částí.</p> <p><b>0003 – stodola</b><br/>Zděná průjezdná stodola s pozůstatky staršího objektu uzavírá zadní stranu dvora velké zemědělské usedlosti.</p> <p><b>0004 – ohrazení s brankou a bránou</b><br/>Omítaná ohradní zeď spojující průčelí obytného domu a výměnku, se segmentově klenutou vjezdovou bránou a brankou pro pěší je hodnotnou stavební součástí, uzavírající a kompozičně dotvářející dvůr usedlosti.</p> | Týnišťko    |

## X. Občanská společnost v obci (bez profesních sdružení)

736 – Pobočný spolek

IČ

SH ČMS - Sbor dobrovolných hasičů Týnišťko  
Týnišťko 78

65668596

## XI. Aktualizace základních demografických dat dle obecní matriky a ČSÚ 2025 (2024)

K 30.11.2025

|                     |               |                            |
|---------------------|---------------|----------------------------|
| Muži                | 77            | <b>celkem 162 obyvatel</b> |
| Ženy                | 85            |                            |
| Muži do 18          | 10            |                            |
| Ženy do 18          | 11            |                            |
| <b>Průměrný věk</b> | <b>45 let</b> |                            |

**Průměrný věk** obyvatel obce Týništěk byl k **1. 1. 2017 celkem 42,4 let.**  
Podrobnější rozdělení podle pohlaví

- Muži: 41,0 let
- Ženy: 43,8 let

Ke konci roku 2017 měla obec 164 obyvatel, ke konci 2024 160 obyvatel (11/25 -162)

Podrobné údaje o pohybu obyvatelstva v letech 2017–2024:

| Ukazatel      | Počet osob                |
|---------------|---------------------------|
| Narození      | 13                        |
| Zemřelí       | 18 přirozený přírůstek -5 |
| Přistěhovalí  | 55                        |
| Odstěhovalí   | 54 přírůstek z migrace 1  |
| <b>Celkem</b> | <b>-4</b>                 |

Celkem se počet obyvatel Týništěka v období 2017- 2024 snížil o 4

Průměrný věk obyvatel České republiky byl:

- V roce 2017: 42,2 let.
- V roce 2024: 43,1 let.

**Shrnutí: Zatímco počet obyvatel Týništěka v posledních 8 letech zůstává téměř shodný, průměrný věk, který byl v roce 2017 téměř na celostátním průměru, je nyní v obci vyšší o cca 2 roky proti průměru v ČR. Obec tak stárne rychleji.**

## 5. Evaluace strategie 2017-2025

### 1. INFRASTRUKTURA, DOPRAVA, BEZPEČNOST

|     | Aktivita   | Splněno A/N | POKRAČOV<br>AT A/N | PROČ?  | Pozn (KDO?)                                       |
|-----|--|-------------|--------------------|--|---|
| 1.1 | Vybudovat cyklostezku na nádraží Zámorsk.                      | ano         | ano                | Dodělat osvětlení                              | Domluvit se se Zámorskem, je to na jejich pozemku |
| 1.2 | Vyřešit prostor kravína pro stavbu rodinných domů.             | ano         | ano                | Dořešit katastrální věci                       | Obecní anketa či referendum, jestli stavět        |
| 1.3 | Revitalizovat rybník na přírodní koupaliště a dobudovat zázemí | ne          | ano                | Zlepšit prostředí, i když to nebude koupaliště |   |
| 1.4 | Zvyšovat dopravní bezpečnost včetně osvětlení obce.            | ano         | ano                | Vytipovat slabá místa a doplnit                |   |

### 2. OBČANÉ, VEŘEJNÝ PROSTOR, KVALITA ŽIVOTA

|     | Aktivita   | Splněno A/N | POKRAČOVAT<br>A/N PROČ?<br>PROČ?A/N | PROČ?   | Pozn |
|-----|--|-------------|-------------------------------------|---|------|
| 2.1 | Vyhledávat důvody, proč se setkávat.   | ano         | ano                                 | Chceme, aby lidi byli spolu                         |      |
| 2.2 | Podporovat mezigenerační akce budující vztah mezi mladou generací a seniory. | ano         | ano                                 | Podpora ze strany zastupitelstva, prostory + peníze |      |
| 2.3 | Nacházet v obci možnosti   | ano         | ano                                 | Důležitost  |      |

|     |   |     |     |                     |  |
|-----|---|-----|-----|---------------------|--|
|     | a společně s občany včetně nově příchozích a chalupářů navrhovat a budovat místa setkávání.   |     |     | osobního pozvání!   |  |
| 2.4 | Spolu s občany vymyslet, vybudovat a oživit multifunkční prostor pro celoroční činnost různých skupin.  | ano | ano |                     | Malá obec, nejsou jasné ohraničeny cílové skupiny, podmínky jsou vytvořeny |
| 2.5 | Hledat a podporovat vedoucí mládeže zejména na celoroční aktivity.  | ne  | ano | Zkusit vymyslet jak |  |
| 2.6 | Motivovat lidi s nápady různými způsoby, jako jsou soutěže, přehlídky nebo grantový systém obce.  | ne  | ano | Zkusit vymyslet jak |  |
| 2.7 | Nacházet cesty, jak občany zajímavými způsoby vzdělávat pro orientaci v dnešním složitém světě, seznamovat s historií obce a budovat sounáležitost. | ne  | ne  |                     |  |

### 3. ŽIVOTNÍ PROSTŘEDÍ, ODPADY, ZEMĚDĚLCI

|     | Aktivita   | Splněno A/N | POKRAČOVAT A/N | PROČ?   | Pozn |
|-----|--|-------------|----------------|---|------|
| 3.1 | Vytvářet ekonomicky výhodné čištění odpadní vody.  | ano         | ano            | Udržovat v provozu                                  |      |
| 3.2 | Minimalizovat množství komunálního odpadu s využitím třídění a předcházení odpadům (kompostování). | ano         | ano            | Nastavit režim na „skládce“, částečně revitalizovat |      |

|     |   |     |     |               |                      |
|-----|---|-----|-----|---------------|----------------------|
| 3.3 | Spolupracovat v obci při aktivitách na podporu životního prostředí. | ano | ano | Uklidme Česko | Dohodnout, jak často |
|-----|---|-----|-----|---------------|----------------------|

#### 4. SPRÁVA OBCE, PODNIKÁNÍ

|     | Aktivita   | Splněno A/N | POKRAČOVAT A/N | PROČ?                      | Pozn      |
|-----|--|-------------|----------------|----------------------------|-----------|
| 4.1 | Zajišťovat financování rozvojových projektů všemi dostupnými způsoby.  | ano         | ano            |                            |           |
| 4.2 | Hledat možnosti zvýhodnění startu podnikatelů a živnostníků zajímavých pro občany.   | ne          | ne             | Nevíme, jak                | Malá obec |
| 4.3 | Udržovat zřízené pracovní místo obecního pracovníka pro technickou údržbu a práce v obci (sekání trávy, prohrnování cest...) | ne          | ne             | Řešeno prostřednictvím DPP |           |
| 4.4 | Vychovávat děti v rodinách k odpovědnosti za obec a k samosprávě   | ne          | ne             |                            |           |

#### Legenda:

- Žluté plochy v prvním sloupci označují opatření, kterými se strategický tým při tvorbě návrhové části následně zabýval
- Zelené plochy ve třetím sloupci označují splněná opatření
- Zelené plochy ve čtvrtém sloupci označují opatření, která mají pokračovat i v následujícím období
- Růžové plochy ve třetím sloupci označují nesplněná opatření
- Růžové plochy ve čtvrtém sloupci označují opatření, která v následujícím období nebudou pokračovat

## 6. SWOT ANALÝZA KOMUNITNÍHO TÝMU

SWOT analýza komunitního týmu vznikla metodou brainstormingu v průběhu prvních dvou setkání občanského strategického týmu  
V závorkách jsou počty preferenčních hlasů.

| S - Silné stránky   | W - Slabé stránky   | O - Příležitosti   | T - Hrozby   |
|---|---|--|--|
| <b>Infrastruktura, doprava, bezpečnost</b>  |   |  |  |
| <p>Týništko není průjezdná obec</p> <p>Kompletní infrastruktura (vodovod, kanalizace + ČOV, veřejné osvětlení, CETIN, datové připojení)</p>                             |   |  |  |
| <b>Občané, veřejný prostor, kvalita života</b>  |   |  |  |
| <p><b>Nezávislost (2)</b></p> <p>Dostupnost</p> <p><b>Hospoda (1)</b></p> <p>Hřiště pro děti</p> <p>Kulturní dům</p> <p>Posilovna v bývalé škole</p> <p>Cyklostezka</p> | <p><b>Málo stavebních parcel (3)</b></p> <p><b>Stárnutí obce (3)</b></p> <p><b>Nejsou vedoucí aktivit (1)</b></p> | <p><b>Svépomocná péče o různé skupiny v obci (2)</b></p> <p>Lepší využití posilovny</p> <p>Lepší využití budovy bývalé školy</p> <p>KD jako příležitost (akce)</p> | <p><b>Snižuje se angažovanost lidí (1)</b></p> <p>„Vztahy“ se přesunuly na on-line</p> |

|   |   |  |                                      |
|---|---|--|--------------------------------------|
| Málo stavebních parcel                      |   |  |                                      |
| <b>Životní prostředí, odpady, zemědělci</b> |   |  |                                      |
|   | <p>Špatný přítok do rybníka (4)</p> <p>Nepořádek u rybníka (1)</p> <p>Na návsi je nepořádek (1)</p> <p>Nepořádek u kontejnerů</p> | Jsou blízko vodní zdroje (Loučná...) (1)   |                                      |
| <b>Správa obce, podnikání</b>               |   |  |                                      |
|   | Informovanost občanů obcí a zpět (1)  | <p>Vymyslet nové formy informování občanů</p> <p>Najít využití pro bývalý obchod na návsi</p> <p>„Kravín“ jako příležitost</p> | Nedostatek financí na větší projekty |

### Komentář ke SWOT analýze

Týništko má zajímavou polohu a může tak využívat výhod větších měst v blízkém okolí. Výraznou silnou stránkou obce je kompletní síťová infrastruktura. Z některých rodinných domů se však staly chalupy a obec nemá stavební parcely pro rodinné domy. Ty by mohl poskytnout prostor okolo bývalého kravína, který je majetkem obce. Kravín byl zbourán, avšak parcely okolo něj jsou majetkem soukromých vlastníků. Prostor bývalého kravína je zajímavou příležitostí pro možnou výstavbu rodinných domů, jejíž naplnění však vyžaduje splnění řady podmínek a součinnost majitelů okolních pozemků.

Dopravní infrastruktura se zlepšila zejména díky realizaci cyklostezky na nedalekou železniční stanici v Zámrsku a zvýšením dopravní bezpečnosti cest a autobusových zastávek.

Ač sousedské vztahy v obci fungují, moc lidí se ve veřejném prostoru nezapojuje, a to přesto, že obec má zajímavá sportoviště. Situace se navíc zhoršila po pandemii koronaviru a s přesouváním sociálních aktivit do on-line prostoru. Nabízí se aktivizace potenciálních vedoucích mládeže a seniorů i případné společné aktivity napříč generacemi.

Ke kvalitě života zejména v letních měsících by přispěla úprava okolí rybníka, případně i jeho vyčištění. Pro zlepšení životního prostředí je příležitostí koncepční efektivní řešení odpadového hospodářství stejně jako další zlepšení třídění odpadu, zejména při nakládání s bioodpadem. Riziky a ohrožením plánů obce vzhledem k její velikosti a blízkosti Vysokého Mýta jsou stárnutí občanů a vyliďňování, stejně jako ztráta samosprávy v případě, že by nebylo možno sestavit obecní zastupitelstvo.

## 7. Audit zdrojů Obce Týniště (potvrzen 2025)

Co jsou strategické zdroje obce?

| Finanční zdroje                              | Lidské zdroje                | Stavební rozvoj      | Poloha + dopravní spojení |
|--|------------------------------|----------------------|---------------------------|
| Finance (4)                                  | Lidé (5)                     | Stavební parcely (2) | Poloha obce (1)           |
| Dotace (3)                                   | Spolky (1)                   | Výstavba (2)         | Cyklostezka (1)           |
| Větší dostupnost dotací pro obec Týniště (1) | Udržení hasičského sboru (1) | Kanalizace (1)       | Dopravní obslužnost (1)   |

### Komentář k auditu zdrojů

V rámci **Finančních zdrojů** s nejvyšší prioritou pro tým s 8 preferenčními hlasy se objevuje nutnost lépe dosáhnout na dotační prostředky, které s ohledem na velikost obce mohou mít významnou rozvojovou roli. **Lidské zdroje** na druhém místě (7 preferenčních hlasů) ukazují roli občanů v rozvoji s důrazem na spolkovou činnost, kde zejména hasiči jsou nositeli aktivit v obci. **Stavební rozvoj** (5 hlasů) a na něj navazující zvyšování počtu obyvatel naráží na nutnost stavebních pozemků pro rodinné domy. Posledním určeným strategickým zdrojem Týniště je jeho **Poloha a dopravní spojení** (3 hlasy), které mohou být atraktivní pro nové obyvatele s využitím blízkosti okolních větších měst zejména pro zaměstnání.

## 8. Klíčové problémy a potřeby

### 1) Málo stavebních parcel

### 2) Aby se z občanů – konzumentů stali realizátoři

#### Komentář

Problém velikosti a stárnutí obce je částečně v nedostatku nabídky stavebních míst pro mladé rodiny, parcely v současnosti v obci chybí. Klíčovým problémem je zapojení mládeže a dalších organizátorů a vedoucích ve veřejném prostoru. Důležitou potřebou ve společenském životě obce je motivovat občany nejenom k účasti na akcích a aktivitách, ale i k zapojení do jejich organizace.

## 9.Strategické priority, opatření a projekty

### Vize Týnišťko 2035

Týnišťko je rostoucí, pulzující a živá obec.

Po opravených cestách se občané bezpečně dostanou do okolních obcí i na vlak.

V obci stojí nové domy i v prostoru bývalého kravína.

Pracovní možnosti a sociální zázemí přitahují nové obyvatele.

Pro sportovní a kulturní vyžití jsou využívány zajímavé areály, které aktivní občané a spolky s podporou celé obce oživují zájmovou činností pro všechny generace.

Upoutává zeleň v obci zasazené do zajímavé a zdravé krajiny.

Do Týnišťka si nacházejí cestu turisté a návštěvníci.

#### Priorita 1

##### INFRASTRUKTURA, DOPRAVA, BEZPEČNOST

Jsou budovány a zlepšovány cesty pro cyklisty a pěší. Jsou využívány dostupné a vhodné pozemky pro stavbu RD. Budovy v majetku obce jsou využívány pro potřeby a zázemí obyvatel. Jsou udržována a obnovována sportoviště dle potřeb.

#### Opatření 1.1

Vybudovat osvětlení cyklostezky na nádraží Zámrska po dohodě se Zámrskem (katastr Zámrska).

#### Opatření 1.2

Vyřešit prostor kravína pro stavbu rodinných domů.

#### Dílní projekty:

1. Prodat a odvézt stavební suť
2. Vypracovat studii na řešení prostoru kravína
3. Uzavřít s majiteli pozemků smlouvy o smlouvách budoucích řešící náklady obce a majitelů při zasíťování a prodeji parcel

*Poznámka:* V případě kladného výsledku projektu 3 bude opatření 1.2 pokračovat takto: změnit územní plán, vypracovat projekt na síť a způsob prodeje stavebních parcel. Pokud projekt 3 nebude realizován, dále v opatření 1.2 nepokračovat.

Opatření 1.3  
Vylepšit zázemí okolí rybníka.

*Poznámka:* Vyčištění rybníka, přítoku a odtoku dle nastavení státních dotací.

Opatření 1.4  
Zvyšovat dopravní bezpečnost včetně osvětlení obce.

## **Priorita 2**

### **OBČANÉ, VEŘEJNÝ PROSTOR, KVALITA ŽIVOTA**

**K aktivitě ve veřejném prostoru ať už jako pořadatelé nebo účastníci jsou motivováni všichni občané obce napříč generacemi. Veřejný prostor obce je vytvářen se zapojením komunity, jsou budována a udržována místa setkávání a podporovány aktivity vedoucí k setkávání a podpoře vztahů mezi lidmi.**

Opatření 2.1  
Vyhledávat důvody, proč se setkávat.

Opatření 2.2  
Podporovat mezigenerační akce budující vztah mezi všemi generacemi.

Opatření 2.3.  
Nacházet v obci možnosti a společně s občany včetně nově příchozích a chalupářů navrhovat a budovat místa a příležitosti setkávání.

Opatření 2.4  
Zkoušet způsoby, jak nalézt vedoucí mládeže na celoroční aktivity.

Opatření 2.5.  
Motivovat lidi s nápady různými způsoby, jako jsou soutěže, přehlídky nebo grantový systém obce.

#### **Projekty:**

1. Vánoční tvoření zajišťované členy strategického týmu
2. Velikonoční tvoření zajišťované členy strategického týmu
3. Podzimní tvoření zajišťované členy strategického týmu

*Poznámka:* Nacházet nové způsoby, jak motivovat, např. motivační příspěvky při přihlášení k trvalému pobytu.

### **Priorita 3**

#### **ŽIVOTNÍ PROSTŘEDÍ, ODPADY, ZEMĚDĚLCI**

**Jsou zlepšovány všechny složky životního prostředí (voda, ovzduší, půda). Zemědělci jsou motivováni, aby optimalizovali hospodaření k minimalizaci eroze půdy vyváženým způsobem. Je doplňována zeleň v obci.**

##### **Opatření 3.1**

Udržovat v provozu ekonomicky výhodné čištění odpadní vody.

##### **Opatření 3.2**

Minimalizovat množství komunálního odpadu s využitím třídění a předcházení odpadům (kompostování).

##### **Projekty:**

1. Zpracovat řád pro manipulační prostor na bioodpad
2. Zpevnit prostor pod kontejnery, vybavit osvětlením a kamerami
3. Zjistit podmínky a dohodnout společné využívání sběrného dvora v některé z okolních obcí (Zámorsk, Radhošť, Horní Jelení)

##### **Opatření 3.3**

Spolupracovat v obci při aktivitách na podporu životního prostředí.

##### **Projekt:**

Pravidelně jako společenskou událost se účastnit programu Uklidme Česko.

### **Priorita 4**

#### **SPRÁVA OBCE, PODNIKÁNÍ**

**V obci jsou zajišťovány rozličnými způsoby služby pro občany. Jsou získávány nové stavební parcely zajišťující rozvoj obce. Na území obce je podporováno drobné podnikání zejména to, co přináší pracovní místa a rozšiřuje služby. Je udržován majetek obce.**

##### **Opatření 4.1**

Zajišťovat financování rozvojových projektů všemi dostupnými způsoby.

# 10. Předpokládané šíření a aktualizace strategie

## Postupy rozšíření strategie mezi občany

Po schválení strategie zastupitelstvem bude mezi občany Týnišťka povědomost a znalost tohoto komunitního dokumentu šířena těmito způsoby:

Strategie k dispozici na CD v knihovně

Strategie na webu

Systematické seznámení s návrhovou částí strategie a možnostmi jejího využívání občany, spolky, podnikateli.

## Proces aktualizace strategie v době její platnosti

Strategie by měla být stejným procesem aktualizována nejpozději v roce 2030

..

## **Příloha: Fotodokumentace ze strategického procesu 2025**